

**Аналитическая справка**  
**по итогам внутренней системы оценки качества образования**  
**в МБДОУ «Детский сад №10» с. Сизябск за 2023 - 2024 уч. год.**

Нормативным основанием проведения внутренней оценки качества образования (далее – ВСОКО) в Муниципальном бюджетном дошкольном образовательном учреждении «Детский сад №10» с. Сизябск (далее – ДОУ) является:

- Устав МДОУ;
- Положение о внутренней системе оценки качества образования МБДОУ «Детский сад №10» с. Сизябск приказ от 31.08.2023 г. № 4;
- Приказ от 31.08.2023 г. № 4/1 «Об утверждении состава группы для проведения процедуры ВСОКО»

Состав комиссии по проведению внутренней оценки качества образования в МБДОУ «Детский сад №10» с. Сизябск :

- 1) Руководитель группы: Вокуева Л.Г., заведующий
- 2) Члены рабочей группы:
  - Иванова С.Э., воспитатель
  - Шахова А.М., воспитатель
  - Чупрова В.Г, воспитатель
  - Репина Г.В., инструктор по физкультуре
  - Артеева Т.Е., заведующий хозяйством

Процедура ВСОКО проводилась на основании приказа от 08.04.2024 г. № 55 «Об организации и проведении внутренней оценки качества образования в МБДОУ «Детский сад №10» с. Сизябск.

Целевая направленность ВСОКО:

- систематическое отслеживание и анализ состояния системы образования в ДОУ для принятия обоснованных и своевременных управленческих решений, направленных на повышение качества образовательного процесса и образовательного результата;
- максимальное устранение эффекта неполноты и неточности информации о качестве образования, как на этапе планирования образовательных результатов, так и на этапе оценки эффективности образовательного процесса по достижению соответствующего качества образования.
- принятие обоснованных и своевременных управленческих решений по совершенствованию образования и повышению уровня информированности родителей (законных представителей);
- прогнозирование развития образовательной среды ДОУ.

В качестве источников данных для оценки качества образования использовались:

- анализ результатов внутреннего контроля образовательной деятельности;
- педагогический мониторинг;
- социологическое анкетирование (участников образовательных отношений);
- аналитические отчеты педагогов ДОУ (об итогах реализации образовательной программы ДОУ, созданных условиях для качественной реализации образовательной программы ДОУ)
- наблюдение организованной образовательной деятельности, мероприятий, организуемых педагогами ДОУ.

Предметом системы оценки качества образования являются:

- качество условий реализации образовательной программы дошкольного образования ДОУ;
- качество организации образовательной деятельности в ДОУ;
- качество результатов реализации образовательной программы дошкольного образования ДОУ.

Определение качества образования осуществлялось экспертной группой из числа работников ДОУ в процессе проведения контрольно-оценочных действий. На основании полученных экспертной группой данных о качестве объектов ВСОКО составлена настоящая «Аналитическая справка о результатах ВСОКО», в которой представлены выводы о качестве образовательной программы дошкольного образования, реализуемой в ДОУ, и условиях её реализации, соответствие образовательной деятельности потребностям родителей (законных представителей) воспитанников.

Выводы, представленные в настоящей «Аналитической справке о результатах ВСОКО», являются необходимыми для администрации ДОУ в качестве оснований для принятия управленческих решений о возможных направлениях развития ДОУ, а также представляют

интерес для работников, представителей родительской общественности и учреждений и организаций, заинтересованных в управлении качеством образования и развитии системы дошкольного образования.

## 1. Оценка развивающей предметно-пространственной среды в ДОУ

Оценка РППС в группах показала, что среда безопасна, трансформируема, современна, вариативна, отвечает критериям функционального комфорта, обеспечивает достижение нового, перспективного уровня в развитии детской деятельности. Лёгкая мебель, ширмы позволяют ограничивать или расширять игровое пространство. Содержание развивающей предметно-пространственной среды соответствует полоролевой социализации мальчиков и девочек. (Приложение № 1)

Группы обеспечены игрушками и материалами для сюжетных игр, наборы кукол и посуды, ролевая атрибутика для принятия ролевой позиции в игре для мальчиков и девочек.

Разными видами материала представлено и оборудование для познавательной деятельности: детская литература, образно-символический материал, дидактические игры, дидактические материалы: картинки, лото, настольные игры, для самостоятельного детского экспериментирования. Есть необходимость пополнения материалов для экспериментирования, направленного на познание закономерностей механического движения в обыденной жизни: свободного падения, вращения и пр. Материал по конструированию и раздаточный материал в достаточном количестве.

Почти во всех группах в достаточном количестве представлены книги для детей, однако, нужно неоднократно обновлять книги в книжном уголке.

На основе анализа инфраструктуры групп видим соответствие рекомендациям в соответствии с ФООП ДО материально-технической базы на 60%, и необходимость насыщения разнообразными играми, пособиями, материалами в групповые помещения.

**Вывод:** материальное оснащение для игровой деятельности в достаточном и разнообразном количестве, соответствует требованиям программы и возрастным особенностям детей, но требует пополнения и коррекции.

## 2. Оценка материально-технических условий

Анализ материально-технических условий показа, что в ДОУ созданы необходимые условия для реализации ФООП ДО, определяемые санитарно-эпидемиологическими нормами и правилами, правилами пожарной безопасности, требованиями к средствам обучения и воспитания в соответствии с возрастом и индивидуальными особенностями развития детей, оснащённостью помещений развивающей предметно-пространственной средой, требованиями к материально-техническому обеспечению программы. (Приложение № 2)

В целях создания безопасных условий в ДОУ установлено наружное видеонаблюдение, тревожная кнопка с выводом сигнал на пульт пожарной охраны.

Наличие помещений для реализации образовательного процесса:

Наименование кабинета	Количество	Оснащённость оборудованием	Оснащённость мебелью в соответствии с ростом (в %)
Музыкальный/Физкультурный зал	1	имеется	100%
Кабинет педагога-психолога	0	0	0
Кабинет учителя-логопеда	0	0	0
Групповые ячейки	4	имеется	100%

В ходе анализа инфраструктуры и методического обеспечения реализации Федеральной образовательной программы дошкольного образования на основе «Рекомендаций по формированию инфраструктуры дошкольных образовательных организаций и комплектации учебно-методических материалов в целях реализации образовательных программ дошкольного образования» выявлено, что в ФООП ДО «Детский сад №10» с. Сизябск обеспеченность инфраструктуры составляет – 60 %.

**Вывод:** По результатам внутреннего аудита оснащённость ДОУ является достаточной для реализации образовательной программы дошкольного образования.

Меры по повышению уровня готовности к реализации Федеральной образовательной программы дошкольного образования:

1. По мере возможности пополнять и улучшать инфраструктуру МБДОУ «Детский сад №10» с. Сизябск в соответствии с «Рекомендациями по формированию инфраструктуры дошкольных образовательных организаций и комплектации учебно-методических материалов в целях реализации образовательных программ дошкольного образования».

2. Обновить учебно-методический комплект для реализации ФОП ДО

### **3. Оценка кадровых условий**

В ходе анализа проведено изучение образовательного и квалификационного уровня педагогических работников (Приложение № 3). По результатам проведенной работы выявлено:

Укомплектованность ДОУ педагогическими кадрами в 2023 году составляет 100% (8 педагогов), укомплектованность специалистами на 100%. В составе педагогов: 6 воспитателей и 2 специалиста: 1 музыкальный руководитель, 1 инструктор по физической культуре и в том числе 1 воспитатель совмещает на 0,25 ставки учителя-логопеда, .

Анализ уровня образования педагогов в дошкольном учреждении показал: из 8 человек - 50% (4 педагога) имеют средне-профессиональное образование и 50 % (4 педагога) высшее образование.

Если сравнивать соотношение численности педагогических работников, то можно проследить уровень профессионализма педагогических работников:

- доля педагогических работников с высшей квалификационной категорией составляет 38% (3 человека);

- доля педагогических работников с первой квалификационной категорией составляет 50% (4 человека);

- молодой специалист 12,5% (1 человек);

Необходимо отметить, что в коллективе преобладающее число педагогических работников, стаж которых от 10 до 15 лет - 4 человека. Педагоги со стажем более 20 лет составляют группу из 3 человек. 1 педагог имеет стаж работы до 5 лет.

Все педагоги регулярно проходят курсы повышения квалификации. На момент проведения процедуры внутренней оценки качества образования повышение квалификации по реализации ФОП ДО и ФАОП ДО прошли 7 педагогов (88%).

**Вывод:** Продолжать работу и создавать условия по повышению профессиональных компетенций педагогов и развития их творческого потенциала.

### **4. Оценка психолого-педагогических условий**

В результате анализа выявлено, что психологическое сопровождение образовательного процесса осуществляется в системе, на всех этапах развития ребенка от 1,6 лет и до завершения периода дошкольного детства (Приложение № 4).

Воспитателями ведется мониторинг адаптации, нервно-психического развития детей раннего возраста, психологической готовности к обучению в школе, эмоционально-волевой сферы.

По запросу родителей или педагогов проводится диагностика социально-коммуникативной сферы и детско-родительских отношений.

Работа по психологическому просвещению родителей осуществляет воспитатель при взаимодействии администрации, специалистов. Большое внимание уделяется созданию условий для вовлечения родителей в образовательный процесс в группах. По запросу родителей в течение года проводятся индивидуальные консультации с учителем-логопедом.

Наблюдение за деятельностью педагога, анализ документации позволил выявить, что задачи психолого-педагогической работы по развитию физических, интеллектуальных, личностных качеств ребенка решаются интегрировано в ходе освоения образовательных областей. Педагогическая диагностика проводится в ходе наблюдения педагогом за деятельностью ребенка в спонтанной и специально организованной среде. Результаты педагогической диагностики заносятся в индивидуальные карты развития и используются педагогом группы исключительно для построения индивидуального маршрута развития ребенка.

### **5. Оценка финансовых условий**

Финансовое обеспечение гарантий на получение общедоступного и бесплатного дошкольного образования выполняется за счет средств муниципального бюджета.

Финансовые условия реализации ООП ДО (Приложение № 5):

- обеспечивают возможность выполнения требований ФГОС ДО и ФОП ДО к условиям реализации и структуре ООП ДО;

- обеспечивают реализацию обязательной части в ООП ДО и части, реализуемой участниками образовательного процесса.

Финансирование на реализацию ООП ДО направлено на оплату труда работников, средства обучения и воспитания, соответствующие материалы.

## **6. Анализ качества организации образовательной деятельности**

Воспитатели групп осуществляют педагогическую деятельность в соответствии с Уставом, образовательной программой учреждения, разработанной в соответствии с ФГОС ДО, ФОП ДО, локальными актами.

Учитывается контингент воспитанников, их возрастные и индивидуальные особенности, социальные запросы родителей.

Расписание образовательной деятельности, осуществляемой в процессе организации различных видов деятельности, утверждено руководителем дошкольного образовательного учреждения, составлено к началу учебного года в соответствии с учебным планом учреждения.

Планирование образовательной деятельности включает формы (образовательная деятельность, осуществляемая в процессе организации различных видов деятельности, образовательная деятельность в ходе режимных моментов, индивидуальная работа с детьми и самостоятельная деятельность детей), методы, средства, позволяющие решить те или иные образовательные задачи. В календарном планировании отражены все виды детской деятельности, влияющие на все направления развития ребёнка.

При организации образовательного процесса воспитатели обеспечивают единство воспитательных, развивающих и обучающих целей и задач, при этом решают поставленные цели и задачи, избегая перегрузки детей.

Педагогами групп разработаны планы работы с родителями на учебный год (консультации, родительские собрания, анкетирование, план совместных мероприятий). Конкретизируются задачи по видам, указываются методические приёмы, требующие особой подготовки. Вся документация педагогов ведётся чисто и аккуратно. Перспективные планы составлены в соответствии с областными направлениями развития. Календарные планы пишутся с учётом развития детей, возрастных показателей, адаптацией вновь прибывших воспитанников. Табель посещаемости заполняется регулярно и в соответствии с требованиями. Диагностика на начало учебного года проведена, диагностические карты заполнены.

При оценке организации и содержания образовательного процесса в ДОУ: 0 – не соответствует; 1 – частично соответствует; 2 – полностью соответствуют выявлен средний балл (Приложение № 6):

- ООП ДО соответствуют требованиям Федерального законодательства и ФГОС – 2 балла
- Рабочая программа воспитания соответствуют требованиям – 2 балла
- Дополнительные образовательные программы (дополнительного образования нет) – 0 баллов
- Образовательный процесс, организованный педагогом, и самостоятельная детская деятельность, соответствует – 2 балла
- Взаимодействия участников образовательных отношений с сотрудниками, родителями и социальными партнерами соответствует – 2 балла

**Вывод:** Документация, оформляемая воспитателями возрастных групп, соответствует нормативным требованиям, номенклатуре дел дошкольного образовательного учреждения, образовательной программе, разработанной с учетом ФГОС ДО, ФОП ДО, которая используется в образовательном процессе групп, что является показателем качества и эффективности работы воспитателей и положительно влияет на создание образовательной среды в учреждении в целом.

Общее состояние ведения текущей документации воспитателей групп оценено как удовлетворительное. Рекомендуется привести документацию к единому шаблону (календарный план, протоколы родительских собраний, план самообразования).

Анализ показал, что уровень организации и реализации образовательного процесса в ДОУ выше среднего. Были выявлены направления, по которым необходимо усилить работу. Необходимо вести дополнительное образование в 2024-2025 уч.г.

## **7. Оценка качества образовательной программы дошкольного образования ДОУ**

Образовательная программа МБДОУ «Детский сад №10» с. Сизябск (далее - Программа) разработана в соответствии с требованиями Федерального государственного образовательного стандарта дошкольного образования (далее - ФГОС ДО), на основе Федеральной образовательной программы дошкольного образования (далее – ФОП ДО).

Программа определяет содержание и организацию образовательного процесса для детей дошкольного возраста (от 1,5 до 8 лет) и направлена на формирование общей культуры, развитие

физических, интеллектуальных и личностных качеств, формирование предпосылок учебной деятельности, обеспечивающих социальную успешность, сохранение и укрепление здоровья детей.

Цель Программы: разностороннее развитие ребёнка в период дошкольного детства с учётом возрастных и индивидуальных особенностей на основе духовно-нравственных ценностей российского народа, исторических и национально-культурных традиций.

Содержание программы включает в себя совокупность образовательных областей, которые обеспечивают разностороннее развитие детей с учётом их возрастных и индивидуальных особенностей по основным направлениям развития: социально-коммуникативному, познавательному, речевому, художественно-эстетическому, физическому.

Задачи по формированию физических, интеллектуальных и личностных качеств детей решаются интегрированно в ходе освоения всех образовательных областей наряду с задачами, отражающими специфику каждой образовательной области. Реализация Программы осуществляется на государственном языке Российской Федерации.

Программа реализуется на протяжении всего времени пребывания ребёнка в ДОУ: в процессе непрерывной образовательной деятельности с детьми; в ходе режимных моментов; в процессе самостоятельной деятельности детей; в процессе взаимодействия с семьями воспитанников.

Для нормативно-правового обеспечения реализации ОП ДО имеется документация, соответствующая требованиям действующего законодательства, иных нормативно-правовых актов (Устав, локальные акты, лицензия на право осуществления образовательной деятельности, документы, обеспечивающие процесс управления реализацией ООП ДО и др.).

Объём обязательной части ООП ДО МБДОУ «Детский сад №10» с. Сизябск и части, формируемой участниками образовательного процесса, соответствует требованиям к объёму и содержанию, отражает региональный компонент и специфику условий осуществления образовательного процесса.

В ходе внутреннего аудита на соответствие ООП ДО МБДОУ «Детский сад №10» с. Сизябск с использованием диагностической карты обязательному минимуму содержания, заданному в Федеральной программе дошкольного образования отмечено:

1. Структура Программы МБДОУ «Детский сад №10» с. Сизябск соответствует ФОП ДО-100 %.
2. Соответствие цели и задач Программы МБДОУ «Детский сад №10» с. Сизябск –ФОП ДО-100 %.
3. Соответствие планируемых результатов по возрастам в Программе МБДОУ «Детский сад №10» с. Сизябск– ФОП ДО– 100 %.
4. Соответствие задач и содержания образовательной деятельности по образовательным областям и направлениям воспитания Программы МБДОУ «Детский сад №10» с. Сизябск– ФОП ДО - 100 %.
5. Соответствие направленности программ коррекционно-развивающей работы Программы МБДОУ «Детский сад №10» с. Сизябск -100 %.
6. Совокупное соответствие разделов Программы МБДОУ «Детский сад №10» с. Сизябск обязательному минимуму содержания, заданному ФОП ДО - 100 %.

**Вывод и рекомендации:** Требования ФОП ДО при разработке ООП ДО соблюдены полностью. Каждый раздел состоит из двух частей: обязательная часть и часть, формируемая участниками образовательных отношений. Обязательная часть на 100 % соответствует содержанию ФОП ДО.

## **8. Анализ удовлетворённости родителей качеством образовательного процесса**

При оценке удовлетворённости родителей деятельностью ДОУ было проведено анкетирование, в котором приняло участие 65 человек из 72 (90 % семей).

Результат анкетирования:

- удовлетворённость родителей работой ДОУ – 100 %;
- удовлетворённость степенью информированности (в том числе - по вопросам реализации ООП ДО) – 98,5 %;
- удовлетворённость родителей характером их взаимодействия с педагогами и руководителем ДОУ – 100 %.

Анализ результатов анкетирования показал, что большинство родителей удовлетворено качеством образовательной деятельности в ДОУ. Поскольку родители являются полноправными участниками образовательного процесса, их мнение учитывается при организации деятельности ДОУ

### Карта оценки функциональных модулей РППС

Критерии и показатели	Самооценка	Оценка
<b>1.Насыщенность – должна обеспечивать: игровую, познавательную, исследовательскую и творческую активность всех воспитанников, экспериментирование с доступными детям материалами</b>		
1.1. Модуль группы содержит от 5 до 7 разнообразных пространств активности детей в соответствии с возрастом детей и направлением развития, четко промаркированных и равно доступных	2	2
1.2.В среде присутствуют материалы, связанные с текущей темой/событием. После завершения события материалы перемещаются на стеллаж, появляются новые	2	2
1.3.В среде присутствуют средства ИКТ и материалы для работы с ними: аудиотеки, видеотеки, медиатеки познавательного и развивающего характера, требующие от детей активного действия с ними	1	1
<b>Трансформируемость пространства</b> детьми и педагогами – предполагает возможность изменения модуля в зависимости от образовательной ситуации		
2.1. Предметы среды легкие и безопасные и могут быть перенесены ребенком – стол, стул, материал, модуль, коврик, ширма и др. Наличие возможности легкого преобразования среды ребенком:	2	2
2.2.Большое пространство должно быть разделено на сектора, чтобы не провоцировать детей на хаотичное передвижение: стеллажи, ширмы, столы	2	2
2.3.Наличие возможностей для ребенка выделить себе пространство для индивидуальной или парной работы – маленькие коврики, отдельные столики, ширмы), чтобы создать эмоциональное благополучие детей во взаимодействии предметно пространственным окружением	2	2
2.4.Наличие возможностей для педагога проводить разные виды деятельности с различным количеством детей. Наличие места, мебели, соответствующей росту детей	2	2
<b>3. Полифункциональность</b>		
3.1.Возможность разнообразного использования различных составляющих предметной среды: детской мебели, мягких модулей, ширм, природного материала, пособий, схем, таблиц	2	2
3.2. Наличие в среде полифункциональных, не обладающих жестко закрепленным способом употребления предметов: детали крупных напольных конструкторов, коробки, модули, палочки, веревочки, куски ткани, ящики с мелкими предметами	2	2

3.3.Наличие развивающих материалов, предполагающих несколько уровней сложности в работе с ними: пооперационные схемы построек или поделок различного уровня сложности, дополнительные предметы, позволяющие по-разному действовать с материалом – карты, коробочки с надписями, обеспечивающих зону ближайшего развития каждого ребенка	2	2
<b>4. Вариативность</b> – возможность выбора детьми материалов, видов активности		
4.1.Периодическая сменяемость игрового материала, появление новых предметов, стимулирующих игровую, двигательную, познавательную и исследовательскую активность детей, место для загадочного предмета – полочка, коробка, «черный ящик»	2	2
4.2.Разнообразие материалов, игр, игрушек, оборудования, обеспечивающих свободный выбор детей и развивающих вариативное дошкольное образование; наличие материалов, обеспечивающих развитие каждого ребенка в зоне его ближайшего развития	2	2
<b>5. Доступность</b> – свободный доступ всех воспитанников материалами и помещениями ДОО		
5.1. Материалы расположены на высоте детского роста, шкафчики и стеллажи открыты. У детей есть возможность легко подойти к любому материалу – нет преград, не заставлено пространство. Полнота и укомплектованность материала позволяют ребенку работать без обращения к взрослому, время доступности материала – не менее 1 часа в день	2	2
5.2. Материалы яркие, привлекательные для детей. Мелкие материалы сложены в контейнеры, которые по возможности прозрачны и открыты. Наличие подписей или картинок, поясняющих, что находится на книжной полке, в закрытом контейнере	2	2
<b>6. Безопасность</b> – обеспечение надежности и безопасности всех элементов модуля		
6.1.Исправность и сохранность материалов и оборудования	2	2
6.2.Наличие правил для формирования основ безопасного поведения в быту, социуме, природе, представленных в доступной и понятной детям форме – плакаты, схемы с правилами поведения, алгоритмы работы	2	2
6.3.Отсутствие колющих, режущих, огнеопасных предметов в свободном доступе, наличие их для использования по запросу детей под присмотром воспитателя: шило, иголка, спицы, молоток, отвертка	2	2
<b>Итог: соответствие РППС требованиям</b>	33 (97%)	33

Баллы:

- соответствует полностью – 2 балла;      частично соответствует – 1 балла;      не соответствует – 0 баллов.

**Карта оценки материально-технических условий образовательной деятельности**

Критерии оценки: 0 баллов – не соответствует;

1 балл – частично соответствует; 2 балла – полностью соответствует.

№	Показатели/индикаторы	Результаты самообследования	Баллы эксперта
		Баллы от 0 до 2	
<b>I. Показатели, характеризующие общий критерий оценки качества материально-технического обеспечения ОП ДО</b>			
1.1	Образовательное пространство обеспечено учебно-методическим комплектом и необходимым оборудованием в объеме, предусмотренном ОП ДО	2	1
1.2	Образовательное пространство обеспечено оснащенными учебными кабинетами, необходимыми для реализации ОП ДО	1	1
<b>Итого баллов</b>		3	2
<b>II. Показатели, характеризующие общий критерий оценки качества оснащенности средствами обучения и воспитания, используемыми в целях образования</b>			
2.1	Наличие мобильного интерактивного комплекса (интерактивная доска, проектор, ноутбук) и пр.	1	1
2.2	Наличие компьютеров, имеющих доступ к сети Интернет	2	2
<b>Итого баллов</b>		3	3
<b>III. Показатели, характеризующие общий критерий оценки качества состояния и содержания территории, зданий и помещений в соответствии с санитарными правилами и нормами</b>			
3.1	Наличие дополнительных оборудованных помещений для занятий с детьми, предназначенных для поочередного использования всеми или несколькими детскими группами: музыкальный зал; физкультурный зал; кабинет учителя-логопеда; кабинет педагога-психолога	1	1
3.2	Наличие тентовых навесов на прогулочных площадках в исправном состоянии	2	2
3.3	В организации пространства участка обеспечена возможность хранения игрушек	2	1
3.4	В организации пространства участка имеется песочница с приспособлением для укрытия и песком; обеспечена возможность его замены и увлажнения	2	2
3.5	Наличие в организации пространства группы детской мебели, соответствующей росту детей	2	2
3.6	Наличие в организации пространства группы столов и стульев, соответствующих числу детей в группе	2	2



3.7	Наличие маркировки на индивидуальных шкафчиках в раздевальной (приемной) в соответствии с гендерной спецификой	2	2
3.8	Наличие в организации спортивного уголка, обеспечивающего стимулирование двигательной активности воспитанников	2	2
3.9	Наличие сертификатов на игрушки	2	2
3.10	Размещение мебели в спальнях обеспечивает свободный проход детей между кроватями, кроватями и наружными стенами, кроватями и отопительными приборами	2	2
<b>Итого баллов</b>		19	18
<b>IV. Показатели, характеризующие общие критерии оценки качества организации питания</b>			
4.1	Технологическое и холодильное оборудование, инвентарь, посуда, тара находятся в исправном состоянии	2	2
4.2	На кухонном инвентаре и посуде для сырых и готовых пищевых продуктов имеется маркировка	2	2
4.3	Соблюдаются условия хранения сырой и готовой продукции в соответствии с нормативно-технической документацией	2	2
4.4	Соблюдается график генеральной уборки помещений и оборудования	2	2
4.5	Осуществление своевременной дератизации	2	2
4.6	Соблюдение температурного режима в холодильном оборудовании	2	2
<b>Итого баллов</b>		12	12
<b>V. Показатели, характеризующие общий критерий оценки качества оснащенности помещений для работы медицинского персонала</b>			
5.1	Наличие в медицинском блоке процедурного кабинета с необходимым оборудованием	1	1
5.2	В организации пространства группы имеется наличие аптек для оказания первой медицинской помощи	1	1
5.3	Наличие в медицинском блоке медицинского кабинета	1	1
5.4	Наличие в медицинском блоке помещения для приготовления дезинфицирующих растворов	1	1
<b>Итого баллов</b>		4	4
<b>VI. Показатели, характеризующие общий критерий оценки качества охраны зданий и территории</b>			
6.1	Соблюдение требований техники безопасности в образовательном пространстве групповых и других помещениях	2	2
6.2.	В организации пространства зданий имеется специализированная охрана	0	0

6.3.	В организации пространства зданий осуществляется пропускной режим	1	1
<b>Итого баллов</b>		3	3
<b>VII. Показатели, характеризующие общий критерий оценки качества организации пожарной защищенности</b>			
7.1	Соблюдение правил пожарной безопасности при подготовке к проведению новогодних утренников	2	2
7.2	Наличие индивидуальных средств защиты органов дыхания в группах и кабинетах	0	0
7.3	Исправное техническое состояние огнетушителей	2	2
7.4	Соблюдение правил пожарной безопасности на рабочем месте, противопожарного режима, эвакуационных выходов	2	2
7.5	Исправное состояние пожарной сигнализации и автоматической системы оповещения людей при пожаре	2	2
<b>Итого баллов</b>		8	8
<b>Соответствие материально-технических условий требованиям</b>		52 (81%)	50(78%)

### Приложение 3.

к Положению о внутренней системе  
оценки качества образования  
МБДОУ «Детский сад №10» с. Сизябск

#### *Карта оценки кадровых условий образовательной деятельности*

Критерии оценки:

- 0 баллов – не соответствует; 1балл – частично соответствует;
- 2 балла – полностью соответствует.

№	Показатели/индикаторы	Результаты самообследования	Баллы эксперта
		Баллы от 0 до 2	
<b>I. Показатели, характеризующие общий критерий условий реализации ОП ДО, касающийся укомплектованности педагогическими кадрами</b>			
1.1	Образовательная организация укомплектована квалифицированными кадрами в соответствии со штатным расписанием	2	2
1.2	Наличие специалистов для оказания психолого-педагогической, медицинской и социальной помощи: педагог-психолог, учитель-логопед, учитель-дефектолог, социальный педагог и др.	1	1
1.3	Наличие в штате детского сада педагогических работников, имеющих основное образование или получивших дополнительное образование для обучения детей дошкольного возраста с ОВЗ и детей инвалидов	0	0
1.4	Наличие дополнительно предусмотренных ассистентов (помощников), оказывающих детям с ОВЗ необходимую помощь	0	0

1.5	Наличие в штате детского сада педагогических работников, имеющих основное образование или получивших дополнительное образование для организации дополнительных образовательных услуг (в том числе платных)	0	0
<b>Итого баллов</b>		3	3
<b>II. Показатели, характеризующие общий критерий условий реализации ОП, касающийся уровня образования педагогических кадров</b>			
2.1	Имеют высшее педагогическое образование 50% педагогических работников	2	2
2.2	Имеют высшее педагогическое образование по направлению деятельности в образовательной организации 50% и более педагогических работников	2	2
2.3	Имеют среднее профессиональное образование по направлению деятельности в детском саду 30% педагогических работников	2	2
2.4	Профессиональная переподготовка по направлению деятельности в детском саду обеспечена 100% педагогических работников	2	2
<b>Итого баллов</b>		8	8
<b>III. Показатели, характеризующие общий критерий условий реализации ОП ДО, касающийся уровня квалификации педагогических кадров</b>			
3.1	Высшую квалификационную категорию имеют 40% и более педагогических работников	2	2
3.2	Первую квалификационную категорию имеют 40% и более педагогических работников	2	2
3.3	Соответствие занимаемой должности имеют 20% педагогических работников	1	1
<b>Итого баллов</b>		5	5
<b>IV. Показатели, характеризующие общие критерии условий реализации ОП ДО, касающиеся непрерывности профессионального образования педагогических кадров</b>			
4.1	В организации обеспечена возможность прохождения повышения квалификации руководящим и педагогическим работникам детского сада	2	2
4.2	В организации разработаны и реализуются программы повышения квалификации управленческих и педагогических кадров, предусматривающие владение ими теоретическими и практическими знаниями и умениями в области дошкольного воспитания	2	2
4.3	Использование педагогическими работниками детского сада информационно-коммуникативных технологий в образовательном процессе (стационарные и мобильные компьютеры, интерактивное оборудование, принтеры, возможности сети Интернет)	2	2

4.4	В организации обеспечена возможность дистанционных форм повышения квалификации	2	2
4.5	В организации обеспечено методическое сопровождение педагогических кадров по актуальным вопросам дошкольной педагогики	2	2
<b>Итого баллов</b>		10	10
<b>V. Показатели, характеризующие общий критерий условий реализации ОП ДО, касающийся участия педагогов в городских, региональных, всероссийских мероприятиях презентующих опыт педагогов детского сада. Активность в профессиональных сообществах</b>			
5.1	В профессиональных конкурсах муниципального, регионального уровней ежегодно участвуют до 20% педагогов	2	2
5.2	В профессиональных конкурсах федерального уровня ежегодно участвуют не менее 5% педагогов	2	2
5.3	Регулярно презентуют опыт работы в различных формах на уровне муниципальных, территориальных, региональных, всероссийских мероприятий 50% педагогов	2	2
5.4	Имеют публикации профессионального опыта в научно-методических сборниках, журналах и др. 50% педагогов	1	1
<b>Итого баллов</b>		7	7
<b>Соответствие кадровым условиям требованиям</b>		33 (83%)	33

**Приложение 4.**

к Положению о внутренней системе  
оценки качества образования  
МБДОУ «Детский сад №10» с. Сизябск

***Карта оценки психолого-педагогических условий образовательной деятельности***

Критерии оценки:

- 0 баллов – не соответствует;                      1балл – частично соответствует;
- 2 балла – полностью соответствует.

№	Показатели/индикаторы	Результаты самообследования	Баллы эксперта
		Баллы от 0 до 2	
<b>I. Показатели, характеризующие общий критерий оценки качества образовательной деятельности, касающийся уважительного отношения педагога к человеческому достоинству детей, формирования и поддержки их положительной самооценки, уверенности в собственных возможностях и способностях</b>			
1.1	Педагог выбирает правильные педагогические стратегии, относится к детям уважительно, внимательно, позитивно реагирует на их поведение, учитывает их потребности и интересы и выстраивает свои предложения в соответствии с ними	2	2

1.2	Педагог ценит личный выбор и соучастие детей в определении содержания и форм образования (больше половины всех форм непрерывной образовательной деятельности инициируется самими детьми)	2	2
1.3	Педагог вносит изменения (корректировку) в учебный план, расписание занятий с детьми на основе наблюдений, определяет необходимость в изменении содержания обучения или форм и методов, с тем чтобы образовательная технология наилучшим способом подходила как детям группы, так и тому или иному ребенку	2	1
1.4	Педагог учитывает потребность детей в поддержке взрослых (проявляет внимание к настроениям, желаниям, достижениям и неудачам каждого ребенка, успокаивает и подбадривает расстроенных детей и т. п.)	2	2
1.5	Педагог побуждает детей высказывать свои чувства и мысли, рассказывать о событиях, участниками которых они были (о своей семье, друзьях, мечтах, переживаниях и пр.); сам делится своими переживаниями, рассказывают о себе	2	2
1.6	Проявляют уважение к личности каждого ребенка (обращаются вежливо, по имени, интересуются мнением ребенка, считаются с его точкой зрения, не допускают действий и высказываний, унижающих его достоинство и т. п.)	2	2
1.7	Педагог способствует формированию у ребенка представлений о своей индивидуальности: стремится подчеркнуть уникальность и неповторимость каждого ребенка – во внешних особенностях (цвете глаз, волос, сходстве с родителями, непохожести на других детей и др.), обсуждает предпочтения детей (в еде, одежде, играх, занятиях и др.)	2	2
1.8	Педагог способствует развитию у каждого ребенка представлений о своих возможностях и способностях (стремится выделить и подчеркнуть его достоинства, отмечает успехи в разных видах деятельности, обращает на них внимание других детей и взрослых)	2	2
1.9	Педагог способствует развитию у детей уверенности в своих силах (поощряет стремление ребенка к освоению новых средств и способов реализации разных видов деятельности: побуждает пробовать, не бояться ошибок, вселяет уверенность в том, что ребенок обязательно сможет сделать то, что ему пока не удастся, намеренно создает ситуацию, в которой ребенок может достичь успеха, и т. п.)	2	2
1.10	Помогает детям преодолевать негативные эмоциональные состояния (страх одиночества, боязнь темноты, и т. д.)	2	2
<b>Итого баллов</b>		20	19

**II. Показатели, характеризующие общий критерий оценки качества образовательной деятельности, касающийся использования в образовательной деятельности форм и методов работы с детьми, соответствующих их возрастным и индивидуальным особенностям**

2.1	Педагог уделяет специальное внимание детям с особыми образовательными потребностями (детям с ОВЗ, детям, находящимся в трудной жизненной ситуации, одаренным детям)	2	1
2.2.	Педагог помогает детям с ОВЗ, детям-инвалидам включиться в детский коллектив и в образовательный процесс	2	2
2.3.	Педагог использует позитивные способы коррекции поведения детей	2	2
2.4.	Педагог чаще пользуется поощрением, поддержкой детей, чем порицанием и запрещением (порицания относят только к отдельным действиям ребенка, но не адресуют их к его личности, не ущемляют его достоинства)	2	2
2.5.	Педагог планирует образовательную работу (развивающие игры, занятия, прогулки, беседы, экскурсии и пр.) с каждым ребенком и с группой детей на основании данных психолого-педагогической диагностики развития каждого ребенка	2	2
<b>Итого баллов</b>		10	9

**III. Показатели, характеризующие общий критерий оценки качества образовательной деятельности, касающийся построения образовательной деятельности на основе взаимодействия взрослых с детьми, ориентированного на интересы и возможности каждого ребенка и учитывающего социальную ситуацию его развития**

3.1	Педагог использует способы и приемы эмоционально комфортного типа взаимодействия в зависимости от эмоциональных проявлений ребенка; обеспечивает гибкое ситуативное взаимодействие, опирающееся на непосредственный детский интерес, проявления самостоятельности, активности	2	2
3.2	Цели, содержание, способы взаимодействия педагог варьирует в зависимости от уровня развития и личностных проявлений детей	2	2
3.3	Педагог ставит и реализует задачи применительно к ситуации развития конкретного ребенка (подгруппы, группы детей), а не к возрасту группы	2	2
3.4	Педагог проявляет готовность лучше понять, что происходит с ребенком, распознает действительные причины его поведения, состояния, осмысливает последствия	2	2
3.5	Педагог определяет интересы, умения и потребности каждого ребенка, выясняет, что он предпочитает, какие занятия выбирает, когда есть выбор	2	2
<b>Итого баллов</b>		10	10

**IV. Показатели, характеризующие общий критерий оценки качества образовательной деятельности, касающийся поддержки педагогом положительного, доброжелательного отношения детей друг к другу и взаимодействия детей друг с другом в разных видах деятельности**

4.1	Педагог поддерживает доброжелательные отношения между детьми (предотвращает конфликтные ситуации, собственным примером демонстрирует положительное отношение ко всем детям), создает условия для развития сотрудничества между ними	2	2
4.2	Педагог помогает детям осознать ценность сотрудничества (рассказывает о необходимости людей друг в друге, организует совместные игры, различные виды продуктивной деятельности, способствующие достижению детьми общего результата, объединению коллективных усилий)	2	2
4.3	Педагог обсуждает с детьми план совместной деятельности: что и когда будут делать, последовательность действий, распределение действий между участниками и т. п.	2	2
4.4	Педагог помогает детям налаживать совместную деятельность, координировать свои действия, учитывая желания друг друга, разрешать конфликты социально приемлемыми способами (уступать, договариваться о распределении ролей, последовательности событий в игре, делить игрушки по жребью, устанавливать очередность, обсуждать возникающие проблемы и пр.)	2	2
4.5	Педагог поощряет взаимную помощь и взаимную поддержку детьми друг друга	2	2
<b>Итого баллов</b>		10	10

**V. Показатели, характеризующие общий критерий оценки качества образовательной деятельности, касающийся поддержки инициативы и самостоятельности детей в специфических для них видах деятельности**

5.1	Педагог поддерживает стремление детей к самостоятельности (решение задач без помощи со стороны взрослого), способность к проявлению инициативы и творчества в решении возникающих задач	2	2
5.2	Педагог наблюдает за ребенком, чтобы понять ребенка как личность, с тем чтобы создавать для него комфортные условия и полностью вовлекать в жизнь группы, поддерживать и поощрять его активность и инициативу в познании	2	2
5.3	Педагог чутко реагирует на инициативу детей в общении	2	2
5.4	Педагог откликается на любые просьбы детей о сотрудничестве и совместной деятельности (вместе поиграть, почитать, порисовать и пр.); в случае невозможности удовлетворить просьбу ребенка объясняет причину	2	2
5.5	Педагог поддерживает инициативу детей в разных видах детской деятельности (в процессе игр и занятий побуждает высказывать собственные мнения, пожелания и предложения, принимает и обсуждает высказывания и предложения каждого ребенка, не навязывает готовых решений, жесткого алгоритма действий)	2	2
<b>Итого баллов</b>		10	10

**VI. Показатели, характеризующие общий критерий оценки качества образовательной деятельности, касающийся возможности выбора детьми материалов, видов активности, участников совместной деятельности и общения**

6.1	Педагог развивает у детей чувство ответственности за сделанный выбор, за общее дело, данное слово и т. п.	2	2
6.2	Педагог уважает права каждого ребенка (по возможности предоставляет ребенку право принимать собственное решение; выбирать игры, занятия, партнера по совместной деятельности, одежду, еду и пр.; по своему желанию использовать свободное время и т. п.)	2	2
6.3	Педагог предоставляет право ребенку инициировать и входить в детско-взрослые сообщества, высказывать суждение о мотивах, характере, результатах собственных действий и действий других людей; получать собственные результаты действий, оценивать	2	2
<b>Итого баллов</b>		6	6

**VII. Показатели, характеризующие общий критерий оценки качества образовательной деятельности, касающийся защиты физического и психического насилия детей от всех форм**

7.1	Педагог обеспечивает баланс между разными видами игры (подвижными и спокойными, индивидуальными и совместными, дидактическими и сюжетно-ролевыми и пр.)	2	2
7.2	Соблюдают баланс между игрой и другими видами деятельности в педагогическом процессе, не подменяя ее занятиями и обеспечивая плавный переход от игры к непрерывной образовательной деятельности, режимным моментам	2	2
7.3	Педагог проводит систематическую работу по предотвращению нарушений прав ребенка, по профилактике случаев жестокого обращения с детьми	2	2
7.4	Педагог не прибегает к физическому наказанию или другим негативным дисциплинарным методам, которые обижают, пугают или унижают детей	2	2
7.5	Педагог уделяет специальное внимание детям, подвергшимся физическому или психологическому насилию (своевременно выявляют случаи жестокого или пренебрежительного обращения с ребенком, оказывают поддержку в соответствии с рекомендациями специалистов)	2	2
<b>Итого баллов</b>		10	10

**VIII. Показатели, характеризующие общий критерий оценки качества образовательной деятельности, касающийся поддержки родителей (законных представителей) в воспитании детей, охране и укреплении их здоровья, вовлечения семей непосредственно в образовательную деятельность**

8.1	Педагог предоставляет родителям возможность больше узнать о своих детях, помогает собрать разнообразную информацию о продвижении ребенка в своем развитии, помогает оценить сильные стороны развития ребенка, увидеть его особенности, нужды и потребности, характер взаимоотношений с другими людьми (детьми, взрослыми) и т. п.	2	1
-----	---	---	---



8.2	Педагог помогает родителям (законным представителям) лучше чувствовать и понимать эмоциональные проблемы собственного ребенка, овладевать алгоритмом творческого взаимодействия с ним (коммуникативного, игрового, эстетического, творческого характера), творческой деятельности	2	2
8.3	Педагог способствует расширению для родителей (законных представителей) детей с ОВЗ, детей инвалидов, круга общения с опорой на пример других семей с аналогичными проблемами; формированию способности сопереживать, проявляя не жалость, а желание оказать поддержку	2	1
8.4	Педагог обеспечивает максимально возможное расширение социокультурного пространства семьи ребенка с особыми образовательными потребностями, через специально организованное регулярное общение с эмпатичными детьми, их родителями, создает чувство позитивности и доверия у детей и взрослых	2	2
8.5	Педагог рассказывает (и устно, и письменно) о ребенке – о том, что происходило в течение дня, каковы позитивные стороны личности ребенка, какие достижения и трудности были у него в течение дня	2	2
<b>Итого баллов</b>		10	9
<b>Соответствие психолог-педагогических условий требованиям</b>		86 (100%)	84 (98%)

### Приложение 5.

к Положению о внутренней системе  
оценки качества образования  
МБДОУ «Детский сад №10» с. Сизябск

### **Карта оценки финансовых условий образовательной деятельности**

Критерии оценки: 0 баллов – не соответствует;

- 1балл – частично соответствует;
- 2 балл – полностью соответствует.

№	Показатели/индикаторы	Результаты	Баллы
		самообследо- вания эксперта	оценки
		Баллы от 0 до 2	
<b>I. Показатели, характеризующие расходы на оплату труда работников, реализующих ОП ДО</b>			
1.1	Уровень оплаты труда педработников соответствует среднему показателю по муниципалитету, установленному учредителем	2	2
1.2	Уровень финансирования расходов на оплату труда учебно-вспомогательного персонала сохранен или увеличен по сравнению с предыдущим периодом	2	2
<b>Итого баллов</b>		4	4
<b>I. Показатели, характеризующие расходы на приобретение соответствующих материалов средств воспитания и обучения</b>			
2.1	Фактические финансовые затраты на приобретение учебных пособий (учебно-методические пособия, дидактические пособия) совпадают с запланированными затратами	2	2

2.2	Фактические финансовые затраты на приобретение игровых пособий, спортивного инвентаря совпадают с запланированными затратами	2	2
2.3	Фактические финансовые затраты на приобретение технических средств обучения и программного обеспечения (ИКТ) совпадают с запланированными затратами	2	2
<b>Итого баллов</b>		6	6
<b>III. Показатели, характеризующие финансовые условия организации дополнительного профессионального образования педагогических работников</b>			
3.1	Финансирование потребности в повышении квалификации педагогических работников осуществляется в полном объеме	2	2
3.2	Финансирование потребности в профессиональной переподготовке педагогических работников по профилю деятельности осуществлено в полном объеме	2	2
<b>Итого баллов</b>		4	4
<b>IV. Показатели, характеризующие наличие информации о финансовом обеспечении, представленной на официальном сайте детского сада</b>			
4.1	План ФХД реализован в полном объеме	2	2
4.2	Отчет о поступлении финансовых и материальных средств и их расходовании размещен на официальном сайте детского сада в установленные сроки	2	2
4.3	На официальном сайте образовательной организации размещена информация о ФХД образовательной организации	2	2
<b>Итого баллов</b>		6	6
<b>V. Показатели, характеризующие предоставление образовательной организацией дополнительных образовательных услуг, в том числе и платных</b>			
5.1	Наличие в приложении к лицензии на осуществление образовательной деятельности подвида дополнительного образования «Дополнительное образование детей и взрослых»	0	0
5.2	Наличие локальных актов на оказание дополнительных образовательных услуг, в том числе платных	0	0
5.3	Наличие бесплатных дополнительных образовательных услуг	2	2
5.4	Наличие платных дополнительных образовательных услуг	0	0
<b>Итого баллов</b>		2	2
<b>Соответствие финансовых условий требованиям</b>		22 (92%)	22

**Приложение 6.**

к Положению о внутренней системе  
оценки качества образования  
МБДОУ «Детский сад №10» с. Сизябск

**Карта оценки качества организации образовательной деятельности**

Критерии оценки:

0 баллов – не соответствует;

1балл – частично соответствует;

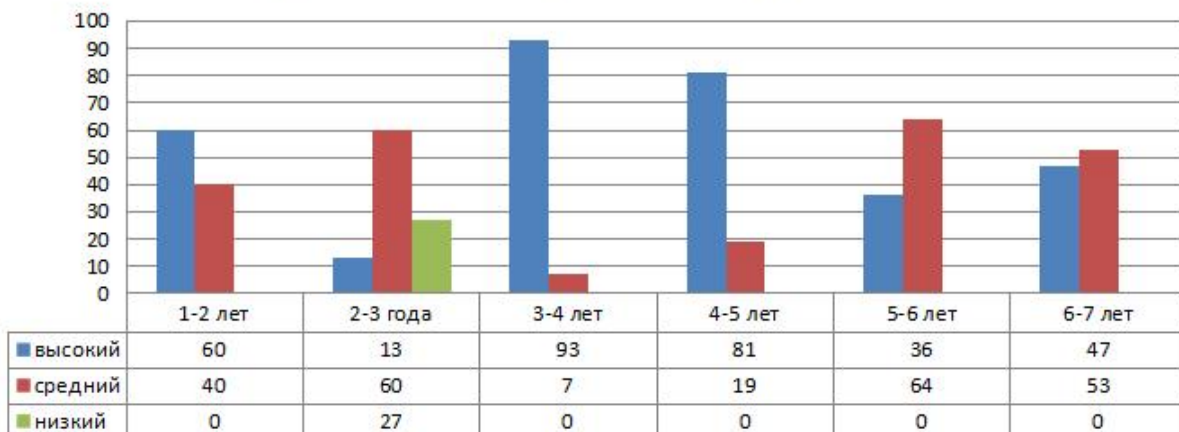
2 балла – полностью соответствует.

Объект ВСОКО	Показатель, который характеризует объект ВСОКО	Оценка
ОП ДО	Соответствие требованиям федерального законодательства, ФГОС и ФОП ДО	2
Дополнительные общеразвивающие программы	Соответствие требованиям федерального законодательства в части дообразования, запросам родителей	2
Образовательный процесс	Образовательный процесс, самостоятельная деятельность, который организует педагог	2
Взаимодействие участников образовательных отношений, в том числе по вопросам воспитания, а также социальными партнерами	Взаимодействие детьми; взаимодействие сотрудников с родителями воспитанников; взаимодействие с социальными партнерами	2
<b>Итого баллов</b>		<b>8</b>

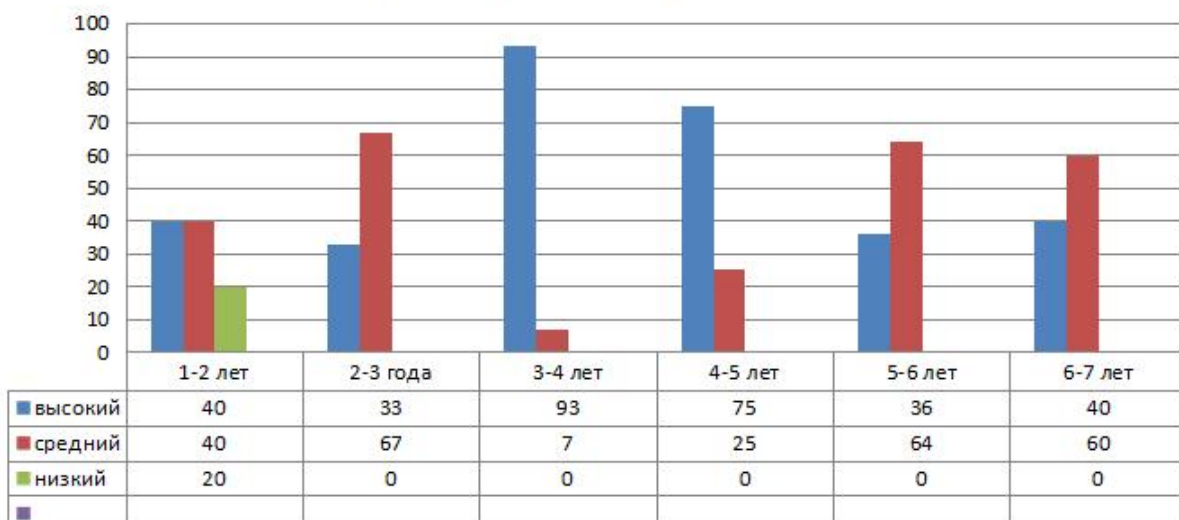
### Приложение 7.

Карты динамики развития воспитанников по образовательным областям

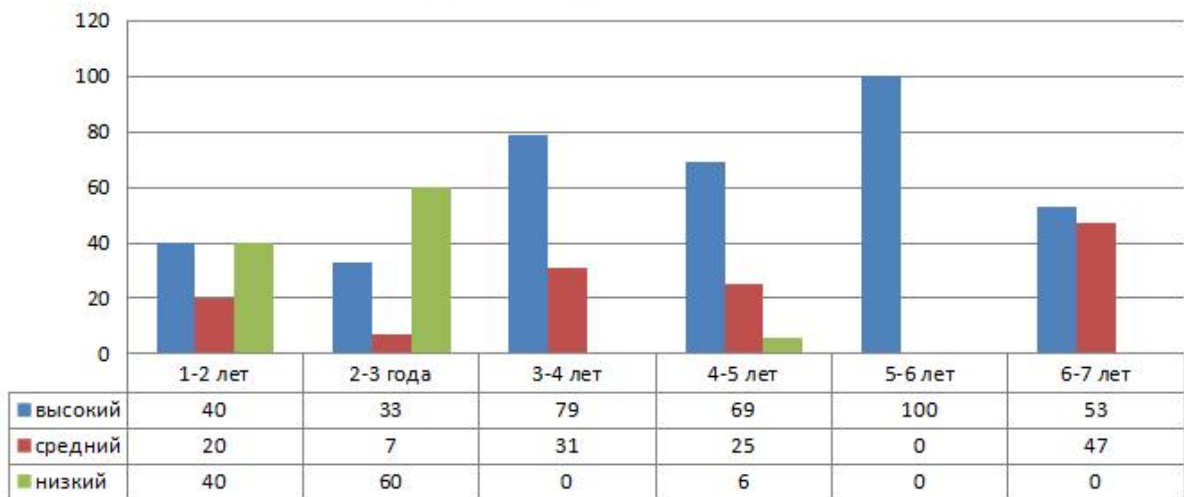
#### Социально-коммуникативное развитие



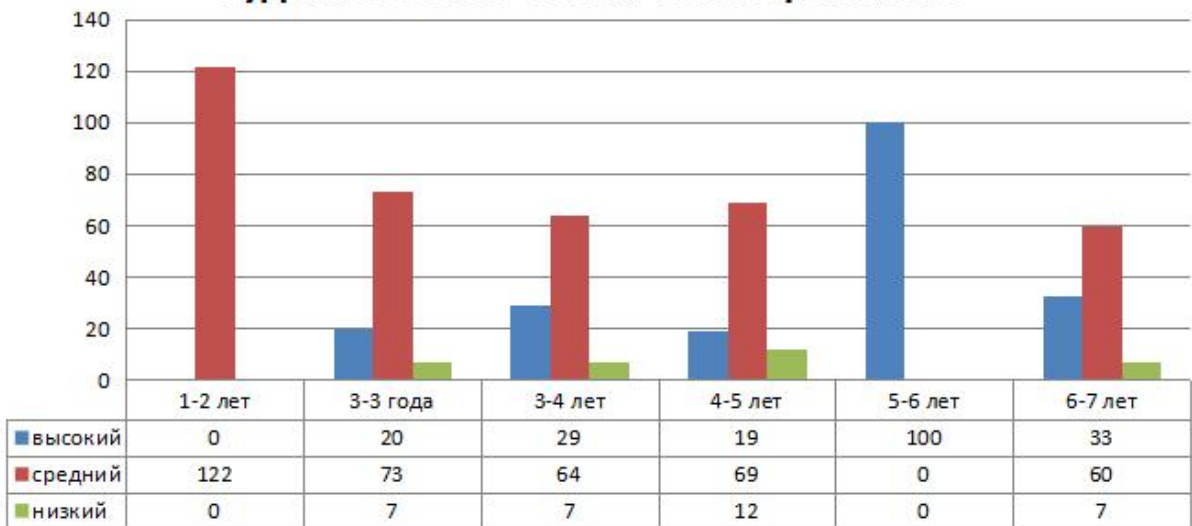
#### Познавательное развитие



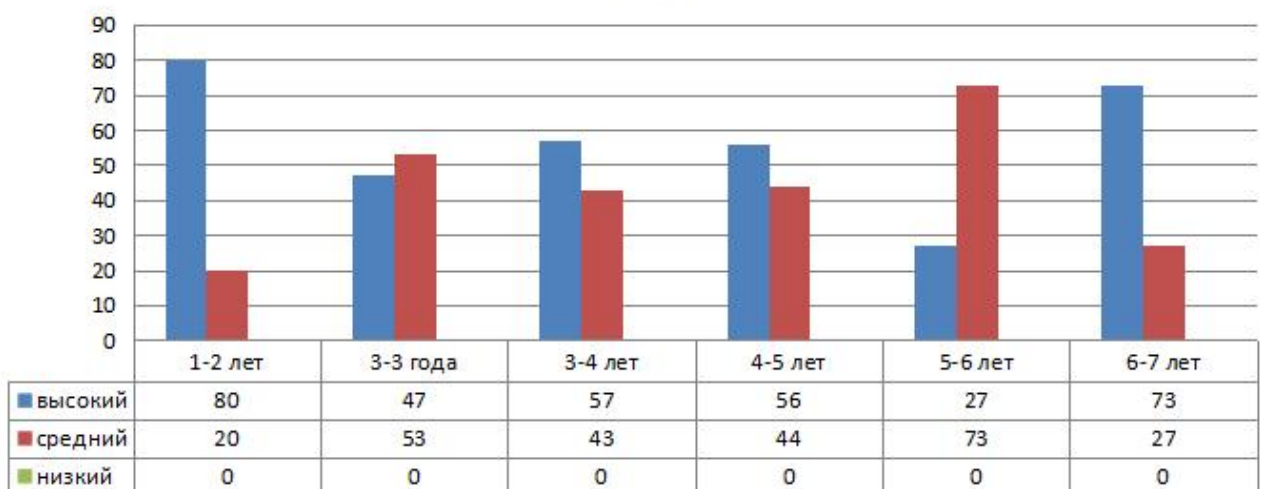
## Речевое развитие



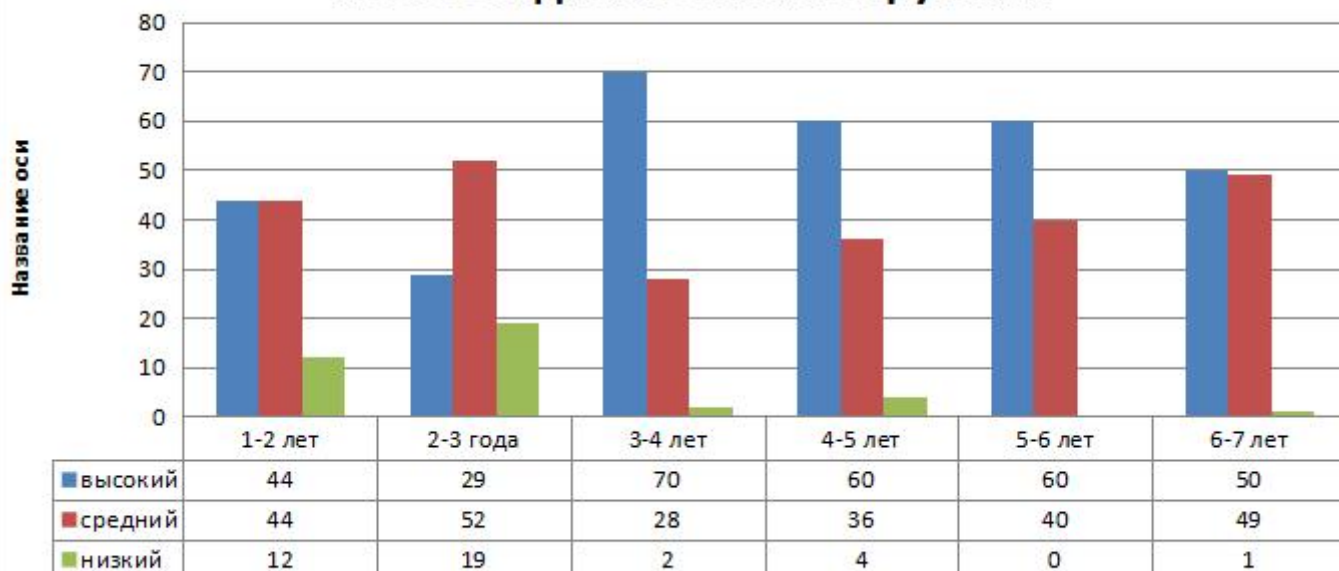
## художественно-эстетическое развитие



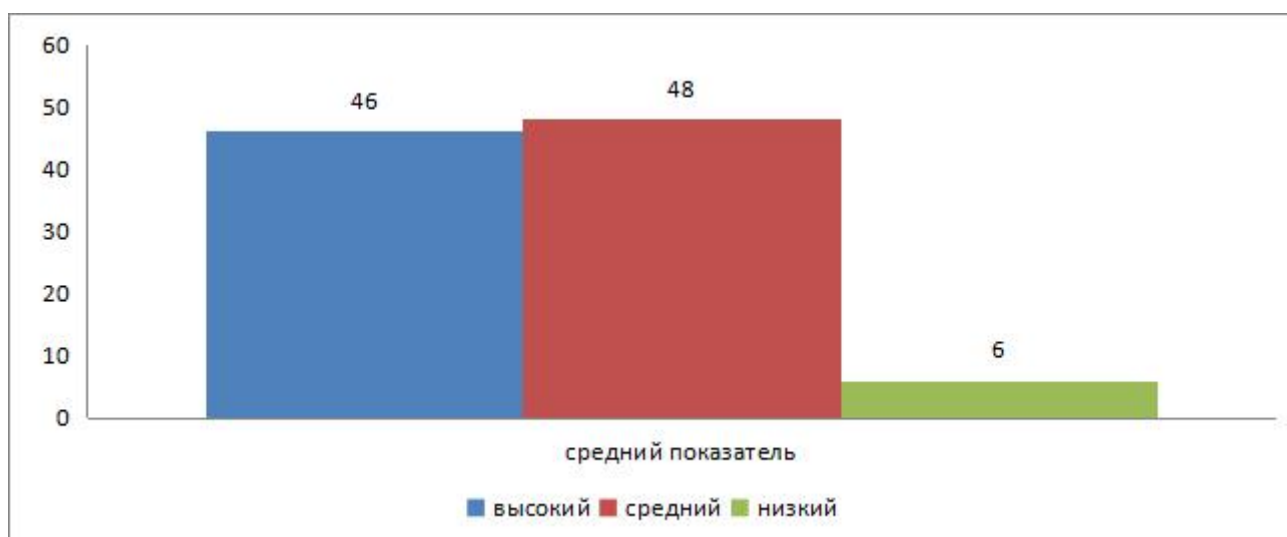
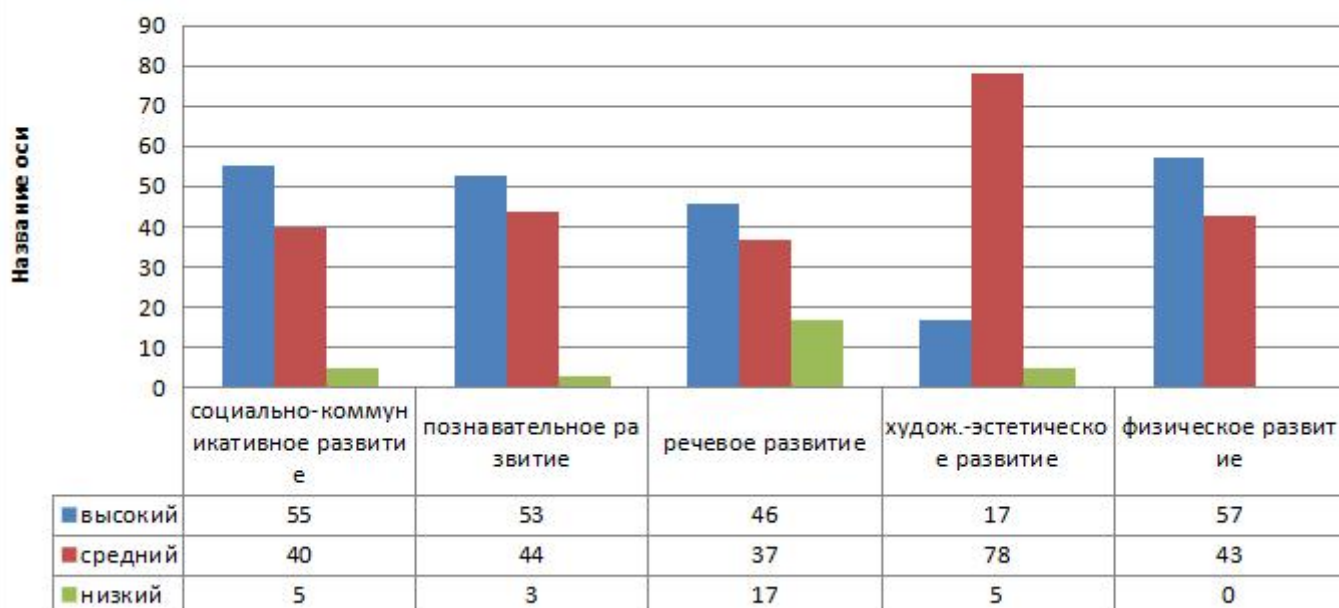
## Физическое развитие



## Итоговая диагностика по группам



## Итоговая таблица по образовательным областям



Динамика развития за последние 3 года



### Познавательное развитие

### Речевое развитие

